

ISTITUTO COMPENSIVO PINO TORINESE

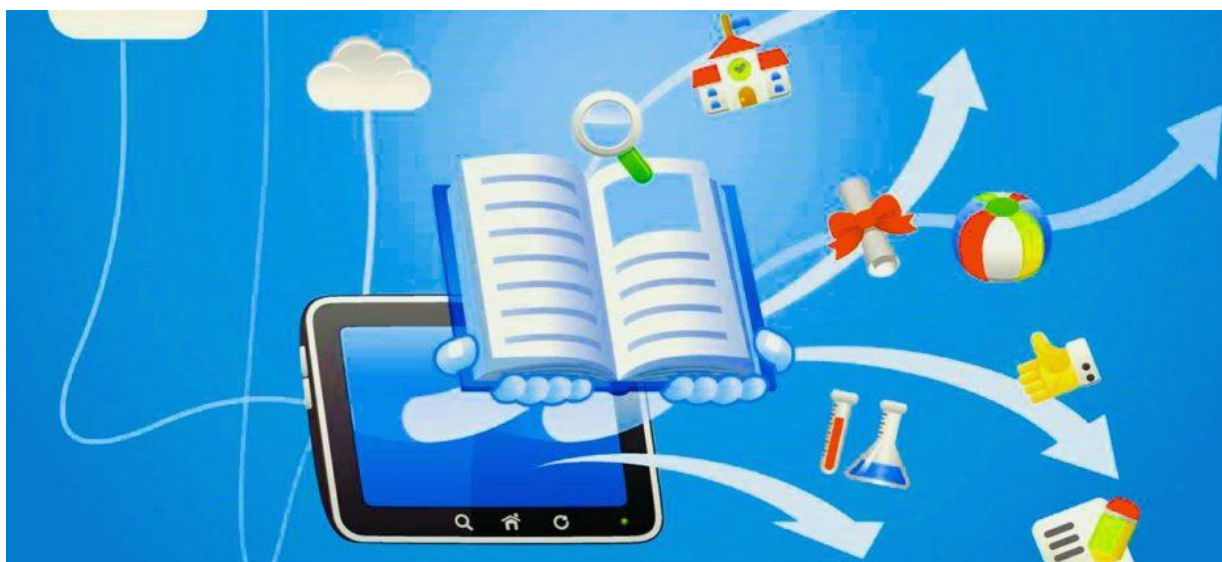
Via Molina, 21 – 10025 Pino Torinese (TO)

Tel. 011/8117260 www.pinoscuola.edu.it

E-mail: toic85500g@istruzione.it – toic85500g@pec.istruzione.it

Codice Fiscale 90018790015

ISTITUTO COMPENSIVO DI PINO TORINESE



*Piano scolastico per
La Didattica Digitale
integrata*



ISTITUTO COMPrensIVO PINO TORINESE

Via Molina, 21 – 10025 Pino Torinese (TO)

Tel. 011/8117260 www.pinoscuola.edu.it

E-mail: toic85500g@istruzione.it – toic85500g@pec.istruzione.it

Codice Fiscale 90018790015

Sommario

Introduzione	3
Quadro normativo di riferimento	5
Come organizzare la Didattica Digitale Integrata	6
<i>Analisi del fabbisogno digitale</i>	
<i>Criteri di concessione dei dispositivi digitali</i>	
<i>Rilevazione della strumentazione tecnologica</i>	7
<i>Sondaggio interno</i>	
<i>Il tempo per la DDI</i>	8
<i>La didattica in situazione di lockdown</i>	
<i>Gli altri casi</i>	9
Obiettivi da perseguire	10
Strumenti da utilizzare	11
Orario delle lezioni	11
Integrazione del patto di corresponsabilità e del regolamento di Istituto	12
Regolamento DDI <i>allegato</i>	
Suggerimenti di strategie didattiche	12
Metodologie e strumenti per la verifica	13
Valutazione	
Allievi con bisogni educativi speciali	14
Privacy e sicurezza	16
Rapporti Scuola – famiglia	16
Organi Collegiali	16
Formazione dei docenti e del personale assistente e tecnico	17
Sitografia e bibliografia essenziale consigliate	18



ISTITUTO COMPrensIVO PINO TORINESE

Via Molina, 21 – 10025 Pino Torinese (TO)

Tel. 011/8117260 www.pinoscuola.edu.it

E-mail: toic85500g@istruzione.it – toic85500g@pec.istruzione.it

Codice Fiscale 90018790015

Introduzione

Le *Linee Guida per la Didattica Digitale Integrata*, adottate dal Ministero dell'Istruzione con il Decreto n°39 del 26/06/2020, dispongono la stesura di un Piano affinché gli Istituti siano pronti *“qualora si rendesse necessario sospendere nuovamente le attività didattiche in presenza a causa delle condizioni epidemiologiche contingenti”*.

Durante l'emergenza sanitaria, nell'a.s. 2019/2020, i docenti dell' IC Pino Torinese hanno garantito le attività didattiche previste dal curriculum, assicurando il regolare contatto con i bambini e le loro famiglie oltreché lo svolgimento della programmazione rimodulata in conformità alle indicazioni ministeriali. Il secondo periodo dell'anno scolastico ha avviato un significativo ed imprevisto processo di auto formazione attorno alla didattica a distanza (DAD); in questa nuova fase del processo il documento che segue contempla la DDI non più come procedimento d'emergenza bensì quale modalità digitale integrata alla didattica in presenza, per cui tecnologie e sistemi diventano sia strumento efficace per facilitare gli apprendimenti sia risorse promotrici di sviluppo cognitivo

Il Piano tiene inoltre conto delle potenzialità digitali dell'Istituto emerse nel corso della sospensione e descrive le strategie di riprogettazione delle attività didattiche affinché a tutti gli studenti siano assicurate le stesse opportunità di accesso agli strumenti ed ai contenuti *“con particolare riguardo alle necessità specifiche degli alunni con disabilità, con Disturbi Specifici dell'Apprendimento e con altri Bisogni Educativi Speciali”*.

Se la Didattica Digitale Integrata (DDI) non è una metodologia, ma uno mezzo, il compito dell'insegnante è allora creare ambienti sfidanti, divertenti, collaborativi in cui:

valorizzare l'esperienza e le conoscenze degli alunni

favorire l'esplorazione e la scoperta

incoraggiare l'apprendimento collaborativo

promuovere la consapevolezza del proprio modo di apprendere



ISTITUTO COMPrensIVO PINO TORINESE

Via Molina, 21 – 10025 Pino Torinese (TO)

Tel. 011/8117260 www.pinoscuola.edu.it

E-mail: toic85500g@istruzione.it – toic85500g@pec.istruzione.it

Codice Fiscale 90018790015

alimentare la motivazione degli studenti

attuare interventi adeguati nei riguardi degli studenti in situazione di fragilità e criticità

Il Collegio dei Docenti ha il compito di valorizzare le esperienze recenti, implementarle e confrontarsi con altre pratiche innovative a livello nazionale.

Ha inoltre l'incarico di *rendere operative* le Linee Guida per la Didattica digitale integrata anche avviando percorsi di formazione sull'utilizzo delle nuove tecnologie nei processi di insegnamento-apprendimento nonché sulle pratiche didattiche di maggior efficacia nel coinvolgimento dei più piccini.

Gli interventi che seguono non potranno essere esaustivi poiché la situazione stessa è in continuo divenire.

Qui si intende rimarcare l'atteggiamento di costante sperimentazione da parte dell'Istituto: una comunità professionale che punta sulle competenze per affrontare le sfide che si profileranno.



ISTITUTO COMPrensIVO PINO TORINESE

Via Molina, 21 – 10025 Pino Torinese (TO)

Tel. 011/8117260 www.pinoscuola.edu.it

E-mail: toic85500g@istruzione.it – toic85500g@pec.istruzione.it

Codice Fiscale 90018790015

Quadro normativo di riferimento

- [Decreto del Presidente del Consiglio dei Ministri 4 marzo 2020, articolo 1, comma 1, lettera g\)](#): obbligo per il Dirigente scolastico di “attivare” la didattica a distanza, concernente per lo più adempimenti relativi alla organizzazione dei tempi di erogazione, degli strumenti tecnologici, degli aiuti per sopperire alle difficoltà delle famiglie e dei docenti privi di sufficiente connettività.
- [Decreto-legge 25 marzo 2020, n. 19, articolo 1, comma 2, lettera p\)](#): riconoscimento della possibilità di svolgere “a distanza” le attività didattiche delle scuole.
- [Nota dipartimentale 17 marzo 2020, n. 388](#), recante “Emergenza sanitaria da nuovo Coronavirus. Prime indicazioni operative per le attività didattiche a distanza”: un quadro di riferimento didattico operativo.
- [Decreto-legge 8 aprile 2020, n. 22, articolo 2, comma 3](#): stabilisce che il personale docente assicura le prestazioni didattiche nelle modalità a distanza, utilizzando strumenti informatici o tecnologici a disposizione, ed integra pertanto l’obbligo prima vigente solo per i dirigenti scolastici.
- [Decreto-legge 19 maggio 2020, n. 34](#): finanziamento di ulteriori interventi utili a potenziare la didattica, anche a distanza, e a dotare le scuole e gli studenti degli strumenti necessari per la fruizione di modalità didattiche compatibili con la situazione emergenziale, nonché a favorire l’inclusione scolastica e ad adottare misure che contrastino la dispersione.
- [Decreto del Ministro dell’istruzione 26 giugno 2020, n. 39](#): quadro di riferimento entro cui progettare la ripresa delle attività scolastiche nel mese di settembre, con particolare riferimento alla necessità per le scuole di dotarsi di un *Piano scolastico per la didattica digitale integrata*.
- [Linee Guida per la didattica digitale integrata](#) (pubblicate il 7 agosto 2020).



ISTITUTO COMPrensIVO PINO TORINESE

Via Molina, 21 – 10025 Pino Torinese (TO)

Tel. 011/8117260 www.pinoscuola.edu.it

E-mail: toic85500g@istruzione.it – toic85500g@pec.istruzione.it

Codice Fiscale 90018790015

Come organizzare la Didattica Digitale Integrata

Analisi del fabbisogno digitale

Dal mese di marzo 2020, al fine di garantire il diritto allo studio e nei limiti delle risorse a disposizione, l'Istituto ha offerto in comodato d'uso gratuito un notebook a tutti gli allievi e docenti sprovvisti, previa richiesta scritta.

Criteri di concessione dei dispositivi digitali

I criteri per la concessione di dispositivi digitali (tablet, notebook, PC portatile) in comodato d'uso alle famiglie

(deliberati dal Consiglio d'Istituto in data 08/04/2020 con votazione telematica)

Graduatoria sulla base del punteggio in ordine decrescente

1. Assenza di dispositivo (ad eccezione dello smartphone) in famiglia =2 punti, 1 dispositivo=1 punto più di 1 dispositivo= 0 punti
2. Numero figli in età scuola primaria e secondaria iscritti nell'istituto = 2 punti per ogni figlio
3. Numero genitori conviventi in modalità di lavoro agile = 2 punti per ogni genitore
4. Figlio frequentante classe terminale = 2 punti
5. Figlio frequentante triennio scuola primaria o secondaria = 2 punti

La consegna, sulla base della graduatoria e delle disponibilità dell'istituto, sarà pari a un dispositivo a famiglia, eccetto disponibilità superiore rispetto alle richieste. In tal caso verrà consegnato un dispositivo supplementare alle famiglie più numerose

Criteri per consegna dispositivi per permettere connettività alle famiglie in comodato d'uso

Graduatoria sulla base del punteggio in ordine decrescente

1. Totale assenza di connettività = 2 punti
2. Connettività esclusivamente tramite telefono cellulare = 1 punto
3. Reddito come da modello ISEE: fino a 10,000 Euro/anno 4 punti
da 10,000 a 30,000 Euro/anno 2 punti
oltre 30,000 Euro/anno 0 punti



ISTITUTO COMPrensIVO PINO TORINESE

Via Molina, 21 – 10025 Pino Torinese (TO)

Tel. 011/8117260 www.pinoscuola.edu.it

E-mail: toic85500g@istruzione.it – toic85500g@pec.istruzione.it

Codice Fiscale 90018790015

Rilevazione della strumentazione tecnologica

L'Istituto dispone di strumenti tecnologici per i quali è stata eseguita ordinaria manutenzione. Tutte le classi della scuola Primaria e Secondaria sono dotate di **smart tv, Lim e pc** (alcune necessitano di sostituzione). Sono inoltre presenti due aule nel plesso Folis ed una nel plesso Podio (**aula 3.0: computer n. 25 e LIM n. 2, videoproiettore n.2**) fornite di ausili informatici per migliorare le competenze digitali del personale scolastico e degli studenti.

L'Istituto ha usufruito di finanziamenti e partecipato a programmi operativi nazionali (Pon) per implementare la propria dotazione tecnologica ed ha acquistato:

- 31 iPad
- 2 Apple TV
- custodia, tastiera, pen drive
- software per l'uso delle app (1 anno)

Tale disponibilità, congiunta alla promessa comunale di incrementare la capacità di connessione di scuola e territorio, permetterà agli alunni un'interazione costantemente con le attività predisposte dal docente, rendendo più fluido e dinamico l'ambiente di apprendimento.

Sondaggio interno

Nel mese di luglio l'Istituto ha effettuato un sondaggio attraverso un questionario *online* rivolto a tutte le famiglie. La Didattica a Distanza ha avuto esito positivo: infatti, seppur il 68,9% delle famiglie abbia dichiarato di aver trovato difficoltà a causa di un collegamento di rete lento o insufficiente, solo il 24% ha condiviso il *device* con altri familiari e l'1% non era dotato, all'inizio della pandemia, di alcun dispositivo digitale. Le famiglie hanno apprezzato soprattutto l'uso di Classroom (*abbastanza efficace*), le video lezioni sincrone e il registro elettronico. L'88% dei docenti che ha risposto alle domande del questionario descrive la propria esperienza come positiva (40,5%) e abbastanza positiva (47,6%), la modalità cui maggiormente si è fatto ricorso per la didattica è stata quella sincrona, il 90 % degli insegnanti ha condiviso materiale con i propri studenti regolarmente. La modalità mista di interazione (sincrona e asincrona) nell'ambiente di apprendimento è stata privilegiata dal 80% degli insegnanti. Come gli studenti, anche i docenti hanno avuto impedimenti legati al collegamento Internet, ma la funzionalità della GSuite viene giudicata positiva. Infine, nonostante la maggioranza dei docenti



ISTITUTO COMPrensIVO PINO TORINESE

Via Molina, 21 – 10025 Pino Torinese (TO)

Tel. 011/8117260 www.pinoscuola.edu.it

E-mail: toic85500g@istruzione.it – toic85500g@pec.istruzione.it

Codice Fiscale 90018790015

abbia considerato la DAD incompleta, l'impegno degli studenti e la disponibilità a seguire le video lezioni sono state valutate ottime dal 42,9% e buone dal 50% degli insegnanti.

Indagando i bisogni professionali e formativi dei docenti rispetto alle nuove tecnologie informatiche, si è evidenziato che molti vorrebbero approfondirne l'uso nella pratica didattica. Emerge la disponibilità a formarsi e sperimentare metodologie, strumenti e ambienti di apprendimento innovativi. In generale gli insegnanti ritengono di essersi migliorati attraverso l'auto formazione e di aver scoperto strumenti da non abbandonare in futuro.

Il “tempo” per la DDI

Le Linee Guida si soffermano sull'organizzazione del tempo da dedicare alla DDI.

Questa Istituzione sceglie le sotto indicate ipotesi, meglio declinate nel Regolamento della DDI.

Si prevedono tre scenari

- I. La DDI **come unica modalità** nel caso in cui si rendesse necessario sospendere nuovamente le attività didattiche in presenza a causa delle condizioni epidemiologiche contingenti.
- II. La DDI come **modalità complementare** in per gli alunni dichiarati fragili, nel caso di isolamento di classe/i o plesso/i o di singoli bambini, nelle attività che prevedano la partecipazione di esperti o studenti tirocinanti. In caso di assenze prolungate per motivi di salute No Covid la Didattica Digitale Integrata sarà attivata a discrezione dei singoli docenti..
- III. La DDI **integrata alla didattica in presenza**

I - La didattica in situazione di lockdown

Nel caso sia necessario attuare l'attività didattica unicamente in modalità a distanza (ad es. in caso di nuovo lockdown o di misure di contenimento della diffusione del SARS-CoV-2 più restrittive che interessano, per intero, uno o più gruppi classe), la programmazione delle attività integrate digitali (AID) in modalità sincrona segue un orario settimanale differenziato a seconda del segmento dell'ordine di scuola.



ISTITUTO COMPrensIVO PINO TORINESE

Via Molina, 21 – 10025 Pino Torinese (TO)

Tel. 011/8117260 www.pinoscuola.edu.it

E-mail: toic85500g@istruzione.it – toic85500g@pec.istruzione.it

Codice Fiscale 90018790015

Scuola dell'infanzia

A ciascuna sezione è assegnato un monte ore settimanale di **2** unità orarie, organizzate in maniera aperta/agile privilegiando la continuità relazionale. Le attività, oltre ad essere accuratamente progettate in relazione ai materiali, agli spazi domestici e al grado di autonomia, saranno calendarizzate evitando improvvisazioni ed estemporaneità nelle proposte per agevolarne il coinvolgimento.

Le modalità di contatto prevalenti saranno:

- video (sincrono o asincrono)
- videoconferenza
- registrazione di file audio
- brevi filmati

Scuola primaria

Agli allievi della scuola primaria saranno assicurate almeno **quindici ore settimanali** di DAD in modalità sincrona con l'intero gruppo classe (dieci ore per le classi prime).

Le unità orarie avranno durata di **45 minuti**. L'organizzazione flessibile consentirà di proporre percorsi disciplinari e interdisciplinari contemplando incontri in piccolo gruppo, nonché proposte in modalità asincrona secondo le metodologie ritenute più idonee.

Scuola secondaria

A ciascuna classe è assegnato un monte ore settimanale di almeno **quindici unità orarie** di attività didattica sincrona. Le unità orarie avranno **la durata di 50 minuti** con l'intero gruppo classe e sarà possibile prevedere ulteriori attività in gruppi ridotti. Le unità orarie per le lezioni individuali di strumento musicale sono di **45 minuti**. I docenti, per le rimanenti ore del curriculum d'Istituto, effettuano il proprio orario di servizio e realizzano attività integrate digitali (AID) in modalità asincrona.



ISTITUTO COMPrensIVO PINO TORINESE

Via Molina, 21 – 10025 Pino Torinese (TO)

Tel. 011/8117260 www.pinoscuola.edu.it

E-mail: toic85500g@istruzione.it – toic85500g@pec.istruzione.it

Codice Fiscale 90018790015

II - DDI come modalità complementare

DDI per alunni in caso di isolamento fiduciario o condizioni di fragilità

Nel caso di alunni in condizioni di fragilità, ovvero esposti a un rischio potenzialmente maggiore nei confronti dell'infezione da COVID-19, con accertata e documentata condizione patologica, il Consiglio di Intersezione, di Interclasse e il Consiglio di classe, sulla base delle disponibilità, predispone percorsi didattici personalizzati, o per piccoli gruppi a distanza, in modalità sincrona e/o asincrona nel rispetto degli obiettivi di apprendimento stabiliti nel curriculum d'Istituto. Se, all'interno della classe, uno o più alunni necessitano di partecipare a distanza, ciascun docente, per le attività sincrone, assicura un tempo di connessione scuola/alunno utile a seguire la spiegazione e ogni altra attività significativa con il resto del gruppo classe in presenza oppure il docente non in presenza in classe garantisce lo svolgimento della didattica digitale integrata a distanza.

III - DDI integrata alla didattica in presenza

Saranno predisposti ambienti virtuali di insegnamento/apprendimento opportunamente strutturati per favorire i processi di crescita e il raggiungimento delle competenze previste dai documenti ministeriali. Gli insegnanti, in relazione alle proprie specifiche inclinazioni e capacità, potranno avvalersi degli ausili digitali, applicazioni e software che riterranno maggiormente adeguati alla classe ed al singolo studente. Tale pratica, quindi, consentirà di potenziare la didattica in presenza, acquisendo strumenti sempre utili, sia per il ritorno alla normalità nelle aule sia in caso di formule miste o nella peggiore delle ipotesi di una nuova sospensione della didattica in presenza

Azioni di monitoraggio

I coordinatori di classe/sezione avvieranno azioni di monitoraggio attraverso rilevazioni costanti e trasparenti, anche in merito a:

- Andamento DDI: scelte e suggerimenti docenti
- Difficoltà di alunni e famiglie
- Supervisione Registro Elettronico /Piattaforma Gsuite



ISTITUTO COMPrensIVO PINO TORINESE

Via Molina, 21 – 10025 Pino Torinese (TO)

Tel. 011/8117260 www.pinoscuola.edu.it

E-mail: toic85500g@istruzione.it – toic85500g@pec.istruzione.it

Codice Fiscale 90018790015

Il Dirigente scolastico sarà costantemente aggiornato in merito alla situazione.

Obiettivi da perseguire

Gli obiettivi formativi, contenuti nel PTOF e descritti nei *curricoli* verticali e per competenze sul sito Istituzionale, sono prioritari, l'Istituto infatti struttura la propria offerta formativa in continuità con le precedenti esperienze **d'insegnamento/apprendimento**, formazione ed in relazione alle opportunità offerte dal territorio, alle politiche nazionali ed europee sull'istruzione (recependo in particolare la Raccomandazione del Consiglio Europeo del 22 maggio 2018 relativa alle competenze chiave per l'apprendimento permanente).

Ciascun ordine di scuola offre un programma didattico rimodulato che coglie i contenuti essenziali delle singole discipline, i nodi interdisciplinari e i macro argomenti, **affinché** la proposta, in caso di lockdown, sia efficiente ed allineata agli obiettivi e traguardi di competenza previsti dal PTOF.

La proposta didattica del singolo docente/consiglio di classe o sezione si inserisce in una cornice pedagogica e metodologica condivisa, **omogenea rispetto** all'offerta formativa dell'Istituto, così come **al** raggiungimento di conoscenze, abilità e competenze previste nei documenti ministeriali. La sfida si pone in ordine al superamento della didattica frontale, per trovare nuove modalità di coinvolgimento degli studenti, attraverso l'esercizio di metodologie attive e lo scambio di buone pratiche.

Il proposito centrale sarà trasformare la DDI in risorsa anche quando non si rischiano emergenze pandemiche. Raggiungere tutti gli studenti fisicamente e culturalmente per allargare luoghi, modi e tempi di apprendimento.

Strumenti da utilizzare

L'Animatore Digitale e il Team Digitale garantiscono il necessario supporto alla realizzazione delle attività digitali della scuola attraverso la realizzazione di video tutorial, la collaborazione rivolta ai docenti meno esperti e l'attivazione di corsi di formazione specifici. Viene privilegiato il metodo della disseminazione di conoscenze e competenze in piccoli gruppi, fino a raggiungere tutti i docenti, oltre ai tradizionali percorsi di sviluppo professionale e di auto formazione.

L'Istituto garantisce l'unitarietà dell'azione didattica rispetto all'impiego di piattaforme, spazi



ISTITUTO COMPrensIVO PINO TORINESE

Via Molina, 21 – 10025 Pino Torinese (TO)

Tel. 011/8117260 www.pinoscuola.edu.it

E-mail: toic85500g@istruzione.it – toic85500g@pec.istruzione.it

Codice Fiscale 90018790015

di archiviazione e registro per la comunicazione, gestione delle lezioni e altre attività, affinché sia agevole fruire delle lezioni stesse e reperire i materiali.

- **Si prevede l'uso del registro elettronico** per i consueti adempimenti amministrativi quali la rilevazione della presenza di docenti in servizio e allievi a lezione, così come per le comunicazioni scuola-famiglia e l'annotazione dei compiti giornalieri. Il registro garantisce anche la DDI, trasferendo, di fatto, in modalità virtuale l'ambiente di apprendimento e l'ambiente giuridico in presenza.

- **Google Suite for Education (GAFE)**, un insieme di applicazioni, servizi e strumenti forniti a allievi e insegnanti per dilatare le modalità didattiche. Studenti e docenti hanno a disposizione un account nome.cognome@eduicpino.it attraverso il quale usare le applicazioni di Google ed i suoi componenti aggiuntivi.

La GSuite risponde ai necessari requisiti di sicurezza dei dati a garanzia della *privacy*, è fruibile da qualsiasi tipo di *device* (*smartphone, tablet, PC*) o sistema operativo a disposizione e assicura un agevole svolgimento dell'attività sincrona.

Per le attività in modalità sincrona, l'Istituto utilizza la piattaforma GMeet che si presta, inoltre, ad attività collaborative (ad esempio creare stanze virtuali con gruppi ristretti di studenti), conferenze con altre classi, discussioni aperte a gruppi allargati, incontri ai quali possono partecipare esperti. Dal mese di marzo 2020 la piattaforma è utilizzata anche per i colloqui con i genitori degli allievi.

Orario delle lezioni

Per consentire di modulare l'offerta didattica, le attività in modalità sincrona e asincrona saranno adeguatamente combinate, prevedendo sufficienti momenti di pausa. Ciascun Consiglio di Classe formulerà un orario adeguato all'età ed alle esigenze della classe/sezione in ordine a quanto previsto dalle Linee Guida. Si provvederà tempestivamente ad informare le famiglie.

Integrazioni del Patto di Corresponsabilità e del Regolamento di Istituto

I seguenti documenti fanno parte integrante del Piano per la Didattica Digitale Integrata. Alcuni sono in fase di redazione e verranno sottoposti per le delibere ai prossimi Collegi dei Docenti e Consigli di Istituto.

Si tratta nello specifico dei seguenti documenti:

Allegato 1. Regolamento per la DDI



ISTITUTO COMPrensIVO PINO TORINESE

Via Molina, 21 – 10025 Pino Torinese (TO)

Tel. 011/8117260 www.pinoscuola.edu.it

E-mail: toic85500g@istruzione.it – toic85500g@pec.istruzione.it

Codice Fiscale 90018790015

Allegato 2. Integrazione al Patto Educativo di Corresponsabilità – in riferimento alla DDI (da redigere)

Allegato 3. Integrazione al Patto Educativo di Corresponsabilità – rif. al Protocollo per la prevenzione del contagio da virus SARS CoV-2;

Allegato 4. Protocollo per il contenimento del rischio Covid (pubblicato sul sito e inoltrato a mezzo posta elettronica)

Allegato 5. Regolamento degli Organi Collegiali a distanza

Allegato 6. Informativa per docenti e famiglie sulle linee guida per l'uso della piattaforma informatica Gsuite.

Suggerimenti e strategie didattiche

Traslare la didattica dall'aula all'ambiente on line comporta rimodulazioni di setting e di tempi, metodologie e strumenti e persino modi ed atteggiamenti: radicali ricalibrature delle azioni didattiche ed educative.

Didattica breve

Consiste nel presentare i nodi concettuali fondamentali della disciplina e porne in luce le connessioni logiche, ridimensionando i tempi di una lezione normale senza sacrificarne i contenuti.

Flipped classroom

I materiali predisposti dal docente (sotto forma di video lezione, video on line, pagine del manuale in adozione) vengono studiati dallo studente in modalità asincrona; in sincrono il docente propone un'attività che viene svolta e consegnata dopo un lavoro individuale, a coppia o di gruppo e discussa; i feedback personalizzati possono essere inviati in modalità sincrona o asincrona.

Peer tutoring

Strategia educativa in base alla quale alcuni studenti (*tutee*) vengono responsabilizzati e formati per realizzare precise attività con i propri coetanei (*tutor*). Il nostro Istituto utilizza que-



ISTITUTO COMPrensIVO PINO TORINESE

Via Molina, 21 – 10025 Pino Torinese (TO)

Tel. 011/8117260 www.pinoscuola.edu.it

E-mail: toic85500g@istruzione.it – toic85500g@pec.istruzione.it

Codice Fiscale 90018790015

sta metodologia con gli allievi stranieri e per le attività di recupero in generale. Si suggerisce inoltre la possibilità attraverso il web di amplificare l'esperienza di realtà inesplorabili direttamente (navigazioni nello spazio, viaggi virtuali, anche all'interno del corpo umano, visita a siti restituiti all'epoca della loro costruzione, ...)

La piattaforma Classroom, ottima per cogliere e inviare *feedback*, **si presta bene alla verifica dell'adeguatezza** ed esaustività delle rappresentazioni mentali elaborate durante il processo di apprendimento. Correzione, monitoraggio e feedback individuali sono indispensabili. L'attività in sincrono inoltre favorisce il confronto e la discussione di posizioni diverse, rivivendo quanto fatto e studiato. La didattica *on line* perciò è utile particolarmente per analizzare le interazioni, comparare, fornire riscontri puntuali e personalizzati.

Apprendimento e conoscenza situati

Secondo questa teoria, l'apprendimento non si configura come una pratica individuale svincolata dalle dinamiche e dal contesto di appartenenza ma, all'opposto, si esplica attraverso attività sociali e partecipate. Non sono un trasferimento di conoscenze bensì un'attività comunitaria e condivisa.

I principi di fondo dell'apprendimento situato sono:

- la conoscenza deve essere presentata in un ambiente realistico, dove tipicamente quel tipo di conoscenza è richiesto;
- l'apprendimento si verifica come funzione dell'attività, del contesto e della cultura in cui avviene;
- l'apprendimento richiede interazione sociale e collaborazione.

Metodologie e strumenti per la verifica

Ai consigli di classe e ai singoli docenti è demandato il compito di individuare gli strumenti per la verifica degli apprendimenti.

Valutazione

E' necessario, innanzitutto, attuare una valutazione formativa, rimodulando l'attività didattica



ISTITUTO COMPrensIVO PINO TORINESE

Via Molina, 21 – 10025 Pino Torinese (TO)

Tel. 011/8117260 www.pinoscuola.edu.it

E-mail: toic85500g@istruzione.it – toic85500g@pec.istruzione.it

Codice Fiscale 90018790015

e avendo cura di prendere ad oggetto della valutazione stessa non solo il singolo prodotto, quanto l'intero percorso. Si terrà conto, quindi, della qualità dei processi cognitivi attivati, della disponibilità ad apprendere, a lavorare in gruppo, dell'autonomia, della responsabilità personale e sociale e del processo di autovalutazione. L'obiettivo fondamentale della valutazione delle attività svolte dagli studenti risiede quindi nella valorizzazione, promozione e sostegno del processo di apprendimento.

La valutazione e la certificazione delle competenze deve essere più oggettiva possibile e basarsi su un numero sufficiente di evidenze empiriche. Per valutare e certificare le competenze, quindi, i docenti devono saper progettare situazioni-problema, compiti di realtà e costruire rubriche di valutazione delle competenze chiave. Inoltre, risulta opportuno annotare periodicamente, anche in modo sintetico, l'impegno e l'interesse manifestato dallo studente nel seguire le attività proposte, attraverso specifici diari di bordo.

Pertanto, si passa da una valutazione dell'apprendimento ad una *valutazione per l'apprendimento*, in grado di valorizzare tutte quelle attività intraprese dagli insegnanti e rielaborate dagli alunni che forniscono informazioni utili sul percorso intrapreso.

La valutazione degli alunni con disabilità, con DSA o con altri BES tiene conto delle misure previste dai rispettivi Consigli di Classe nei PEI e/o PDP.

Tutto questo non esclude che i docenti possano scegliere modalità valutative più tradizionali, oggettive, convenzionali e facilmente osservabili tendenti a verificare se, al termine di un segmento di percorso (un modulo didattico o un'altra esperienza significativa), gli obiettivi di apprendimento siano stati raggiunti e a che livello: valutazione sommativa. Sono pertanto da privilegiare, anche in rapporto all'avanzamento del percorso scolastico degli studenti:

- l'esposizione orale sincrona e dialogata dei contenuti, individuale o per piccoli gruppi, a seguito di studio autonomo, ricerca o approfondimento;
- la stesura di elaborati o lo svolgimento di questionari ed esercizi in modalità sincrona con strumenti che consentano al docente di monitorare in tempo reale l'attività degli studenti (ad es. Documenti di Google o Moduli);
- la produzione di elaborati digitali, individuali o di gruppo con carattere di novità e complessità, oppure che richiedano attività di ricerca, rielaborazione e approfondimento personale dei contenuti.



ISTITUTO COMPrensIVO PINO TORINESE

Via Molina, 21 – 10025 Pino Torinese (TO)

Tel. 011/8117260 www.pinoscuola.edu.it

E-mail: toic85500g@istruzione.it – toic85500g@pec.istruzione.it

Codice Fiscale 90018790015

Le verifiche sommative svolte in modalità di didattica a distanza, una volta corrette, dovranno essere consegnate per l'archiviazione alla scuola esclusivamente in formato pdf o immagine. Verrà utilizzato come Repository Google Drive.

http://www.pinoscuola.edu.it/images/Criteri_e_modalit%C3%A0_di_valutazione_ICPINO.pdf

Allievi con bisogni educativi speciali

I principi fondanti dell'azione educativa sono il **riconoscimento, l'integrazione della differenza e l'uguaglianza delle opportunità**. All'interno della scuola nessuna discriminazione può essere compiuta per motivi riguardanti condizioni socioeconomiche, psicofisiche, di lingua, sesso, etnia, religione, opinioni politiche. Si intende qui rimarcare quanto l'azione educativa e formativa della scuola non si realizzi in un'offerta unica e indistinta, ma si articoli efficacemente considerando le abilità di ciascuno, i loro mondi e contesti di vita.

Particolarmente agli allievi con Bisogni Educativi Speciali l'Istituto garantisce attenzione ancor più mirata. Il Piano Educativo Individualizzato ed il Piano Didattico Personalizzato si attestano quali i documenti imprescindibili d'indirizzo dell'azione educativa e didattica.

I docenti per le attività di sostegno, che in presenza mediano l'interazione tra i compagni, in caso di chiusura totale del plesso, assieme ai docenti curricolari, offriranno la medesima mediazione didattica attraverso la DDI e **redigeranno** materiale individualizzato e/o personalizzato.

Il carico di lavoro giornaliero da assegnare sarà valutato in relazione alle necessità del singolo allievo. Dove possibile si sfrutterà il gruppo classe, grande o piccolo, per rendere il più inclusiva possibile la partecipazione del bambino. Nel caso in cui la situazione di particolare fragilità o criticità non lo consenta si fisseranno lezioni individuali con il docente di sostegno e gli educatori.

E' previsto l'utilizzo di materiali semplificati, registrazioni audio e video per riascoltare le lezioni.

Sarà valutata la situazione degli alunni più fragili, e dunque **più** esposti al rischio di contagio,



ISTITUTO COMPrensIVO PINO TORINESE

Via Molina, 21 – 10025 Pino Torinese (TO)

Tel. 011/8117260 www.pinoscuola.edu.it

E-mail: toic85500g@istruzione.it – toic85500g@pec.istruzione.it

Codice Fiscale 90018790015

avendo cura di orientare la proposta didattica verso gli studenti che presentino maggior grado di vulnerabilità consentendo di poter fruire della dal proprio domicilio, in accordo con le famiglie.

Per gli alunni ricoverati presso le strutture ospedaliere, posti in quarantena, o nella propria abitazione per gravi motivi di salute certificati che si prolunghino per almeno quindici giorni, il Dirigente scolastico avvierà ogni necessaria interlocuzione con i diversi attori competenti per individuare gli interventi necessari ad attivare proficuamente la didattica digitale integrata.

Il coinvolgimento degli alunni con BES in attività di DDI complementare sarà attentamente valutato, assieme alle famiglie, verificando che l'utilizzo degli strumenti tecnologici costituisca un reale e concreto beneficio in termini di efficacia della didattica. Le decisioni assunte saranno riportate nel PDP.

Privacy e sicurezza

L'Istituto garantisce - attraverso la redazione di informative aggiornate – comportamenti rispettosi del trattamento dei dati personali, limitando l'uso di piattaforme a quelle che assicurano il doveroso rispetto della privacy ed indicando alle componenti scolastiche i comportamenti da perseguire.

Rapporti scuola – famiglia

L'Istituto assicura che tutte le attività di comunicazione avvengano attraverso i canali istituzionali: circolari accessibili dal Registro elettronico e pubblicazione sul sito d'Istituto.

Sono previste altresì specifiche informative rivolte alle famiglie sulla DDI e le sue modalità organizzative.

I colloqui individuali con i docenti proseguiranno in modalità on line attraverso la piattaforma GMeet.

Il Collegio dei Docenti e il Consiglio di Istituto hanno **deliberato** l'*Integrazione COVID-19* al Patto Educativo di Corresponsabilità e al Regolamento d'Istituto.

Organi Collegiali

Gli organi collegiali, come indicato dall'Art. 3 T.U. 297/1994 e previsti per ciascun ordine di



ISTITUTO COMPrensIVO PINO TORINESE

Via Molina, 21 – 10025 Pino Torinese (TO)

Tel. 011/8117260 www.pinoscuola.edu.it

E-mail: toic85500g@istruzione.it – toic85500g@pec.istruzione.it

Codice Fiscale 90018790015

scuola sono:

- I Consigli di Classe
- Le Riunioni di Plesso
- Il Consiglio di intersezione nelle scuole dell'infanzia;
- Il Consiglio di Interclasse nelle scuole primarie;
- Il Collegio dei Docenti;
- Il Consiglio d'Istituto
- La Giunta Esecutiva
- Eventuali altre riunioni.

Questo Istituto stabilisce che le modalità di incontro dei suddetti organi, in relazione alle esigenze sanitarie della comunità, di fragilità individuali e di necessità documentate dai partecipanti possa espletarsi *online*, in videoconferenza, attraverso l'uso dell'applicazione Meet o attraverso voto telematico previa compilazione di un Google Form.

Al fine di verificare le presenze alle riunioni si provvederà a creare un modulo Google con accesso per registrazione, o si procederà con appello nominale, o dichiarando la presenza in chat o con altra modalità individuata funzionale. Nel caso in cui intervengano problemi di connettività si accetterà anche la partecipazione telefonica.

Le preferenze di voto si potranno esprimere telematicamente con moduli opportunamente redatti. Sarà altresì possibile dichiarare accordo/disaccordo/astensione scrivendo sulla chat della riunione o con voto verbale.

Formazione dei docenti

La formazione avverrà sia internamente fra pari sia attraverso l'intervento di esperti esterni, a distanza. Sarà privilegiata la formazione relativa agli aspetti operativi e metodologici della Didattica Digitale Integrata DDI, inclusa la modalità di trattamento dei dati personali.



ISTITUTO COMPRENSIVO PINO TORINESE

Via Molina, 21 – 10025 Pino Torinese (TO)

Tel. 011/8117260 www.pinoscuola.edu.it

E-mail: toic85500g@istruzione.it – toic85500g@pec.istruzione.it

Codice Fiscale 90018790015



ISTITUTO COMPrensIVO PINO TORINESE

Via Molina, 21 – 10025 Pino Torinese (TO)

Tel. 011/8117260 www.pinoscuola.edu.it

E-mail: toic85500g@istruzione.it – toic85500g@pec.istruzione.it

Codice Fiscale 90018790015

Sitografia e bibliografia essenziale consigliate

Metodologie efficaci possono essere consultate al seguente link:

<https://www.diariodellaformazione.it/editoriali/metodologie-didattiche-attive-efficaci/>

Apprendimento Situato

<http://www.indire.it/2018/09/26/gli-episodi-di-apprendimento-situato-per-la-didattica-nella-pluriclasse-a-didacta-il-workshop-dedicato-ai-docenti-delle-piccole-scuole/>

Linee Guida

<https://www.miur.gov.it/documents/20182/0/ALL.+A+ +Linee Guida DDI .pdf/f0eeb0b4-bb7e-1d8e-4809-a359a8a7512f?t=1596813131027>

Commissione Infanzia Sistema integrato Zero-sei (D.lgs. 65/2017)

https://www.istruzioneer.gov.it/wp-content/uploads/2020/05/Sistema-zero_sei-orientamenti-pedagogici.pdf

DELIBERA DEL COLLEGIO DEI DOCENTI DEL 20 OTTOBRE 2020

DELIBERA DEL CONSIGLIO DI ISTITUTO DEL 29 OTTOBRE 2020